



**MUNICÍPIO DE CELORICO DA BEIRA**

## **ALIENAÇÃO DE MATERIAL (FENO)**

---

# **CONCURSO PÚBLICO**

**Processo n.º 2025/300.10.005/34**

## **CADERNO DE ENCARGOS**

## CLÁUSULAS GERAIS

### Capítulo I

#### Cláusula 1.<sup>a</sup>

##### Objeto

1. O presente caderno de encargos compreende as cláusulas a incluir no contrato a celebrar na sequência do procedimento de Hasta Pública e que tem por objeto a alienação de material (FENO) sito na Quinta das Olas, junto à Estrada Nacional 102, que é proprietário o Município de Celorico da Beira.
2. A identificação do lote bem como a localização da alienação constam do ANEXO I ao presente caderno de encargos.

#### Cláusula 2.<sup>a</sup>

##### Reconhecimento do local

1. Desde a data de publicação do anúncio no site da Câmara Municipal de Celorico da Beira, os interessados poderão verificar o lote e fazer os respetivos reconhecimentos, devendo agendar com antecedência mínima 24 h para o email: [gtf@cm-celoricodabeira.pt](mailto:gtf@cm-celoricodabeira.pt).

#### Cláusula 3.<sup>a</sup>

##### Requisitos gerais de alienação

1. O feno ser alvo de alienação, deverá ser cortado e enfardado.
2. A execução de todos os trabalhos decorrerá sob monitorização de um funcionário designado pelo Município de Celorico da Beira

#### Cláusula 4.<sup>a</sup>

##### Preço base

1. O preço base de venda para a alienação da totalidade do objeto do presente procedimento de Hasta Pública, é de **€ 250 (duzentos e cinquenta euros)**, acrescidos de IVA à taxa legal em vigor.
2. Entende-se por preço base, o valor mínimo que o Município de Celorico da Beira se dispõe a aceitar pela alienação do feno.

#### Cláusula 5.<sup>a</sup>

##### Condições de pagamento

1. O pagamento é efetuado nos **2 dias (úteis) seguintes**, devendo o adjudicatário proceder ao pagamento do montante total apresentado na proposta (acrescido do valor do IVA), na Tesouraria da Câmara Municipal de Celorico da Beira ou por transferência bancária para o IBAN PT50 0035 0243 00023422930 20.

#### Cláusula 6.<sup>a</sup>

##### Outros encargos do adjudicatário

1. O adjudicatário é o único responsável:

- a) Pela reparação e indemnização de todos os prejuízos ou danos causados a terceiros ou ao Município por motivos que lhe sejam imputáveis;
- b) Por todos os prejuízos causados a terceiros ou na área florestal envolvente, incluindo solos e linhas de água.

2. É da responsabilidade do adjudicatário:

- a) O pagamento de quaisquer encargos legais necessários à execução dos trabalhos, designadamente licenças ou autorizações conexas com os referidos trabalhos;
- b) O cumprimento das disposições legais e regulamentares em vigor sobre segurança, higiene e saúde no trabalho, relativamente a todo o pessoal que executa os trabalhos, e o pagamento dos encargos que daí resultem;

#### Cláusula 7.<sup>a</sup>

##### Incumprimento e resolução

- 1. Se o adjudicatário não cumprir de forma exata e pontual às obrigações contratuais ou parte delas por facto que lhe seja imputável, deve o Município notificá-lo para cumprir dentro de um prazo razoável, salvo quando o cumprimento se tenha tornado impossível.
- 2. Mantendo-se a situação de incumprimento pode o Município resolver o contrato com fundamento em incumprimento definitivo.
- 3. A resolução do contrato por incumprimento do adjudicatário implica, para este, a perda de quaisquer direitos sobre o feno, o qual será novamente alienado, ficando o adquirente obrigado a repor a diferença entre a sua oferta e o preço obtido na nova alienação, se inferior, bem como proceder ao pagamento de todos os prejuízos decorrente da rescisão.

#### Cláusula 8.<sup>a</sup>

##### Penalidades

- 1. Quando o adjudicatário não conclua os trabalhos de corte e, da remoção completa, no prazo contratualmente estabelecido para o efeito, fica sujeito a uma penalização diária de 50,00 € (cinquenta euros).

#### Cláusula 9.<sup>a</sup>

##### Cessão da posição contratual e subcontratação

- 1. Poderá ser autorizada pela Entidade adjudicante a cessão da posição contratual e a subcontratação.
- 2. A autorização da cessão da posição contratual depende da prévia apresentação dos documentos de habilitação relativos ao potencial cessionário, exigidos ao cedente na fase de formação do contrato.

3. A autorização da subcontratação depende da prévia apresentação dos documentos de habilitação

#### Cláusula 10.<sup>a</sup>

##### Fiscalização do contrato

A execução do contrato será acompanhada, a título permanente, por colaboradores do Município designados e devidamente identificados para o efeito.

#### Cláusula 11.<sup>a</sup>

##### Prevalência

1. Fazem parte integrante do Contrato os suprimimentos dos erros e omissões do Caderno de Encargos, conforme o disposto na alínea a), do n.º 2, do art.º 96.º, do CCP, os esclarecimentos e as retificações relativas ao procedimento pré-contratual em apreço, o caderno de encargos, programa de procedimento proposta adjudicada.

2. Em caso de divergência entre os documentos referidos no número anterior, a prevalência é determinada pela ordem pela qual são indicados.

#### Cláusula 12.<sup>a</sup>

##### Contagem de prazos

1. O prazo de execução dos trabalhos conta-se por dias seguidos.
2. O prazo de pagamento das penalidades conta-se em dias úteis.

#### Cláusula 13.<sup>a</sup>

##### Disposição final

A presente Hasta Pública rege-se pelo regime previsto no CCP, relativo à alienação de bens móveis.

#### Cláusula 14.<sup>a</sup>

##### Caução

1. Não será exigida caução.

### CLÁUSULAS ESPECÍFICAS

#### Capítulo II

#### Cláusula 15.<sup>a</sup>

##### Quantificação das quantidades

1. O volume do lote objeto da venda está estimado em 7 hectares.

3. Sem prejuízo do que se encontra estabelecido, salvaguarda-se que a exploração deve obedecer aos critérios definidos pelo Município, no que respeita ao local de extração do feno.

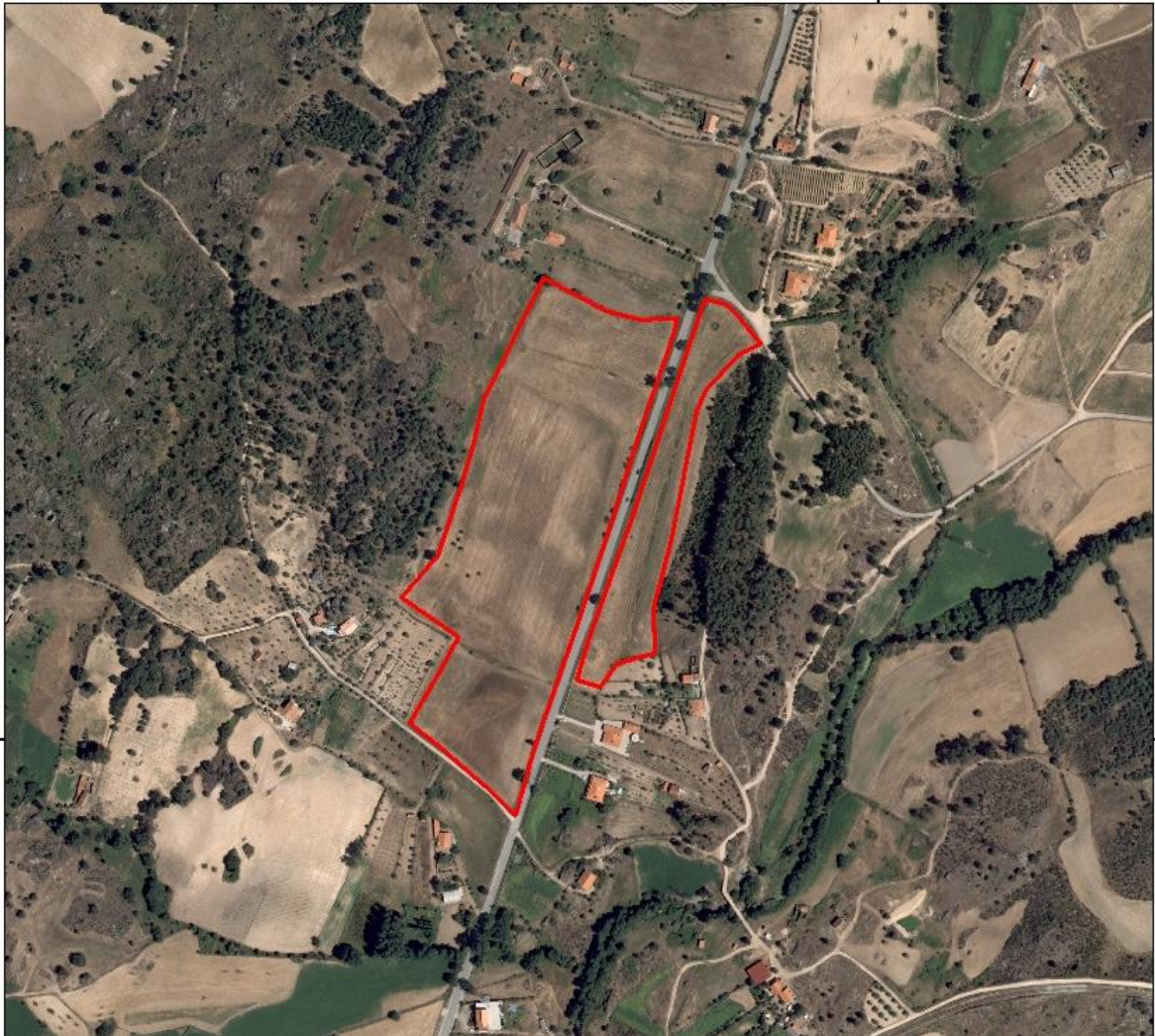
#### Cláusula 16.<sup>a</sup>

##### Obrigações do Adquirente

1. Após adjudicação, é imediatamente facultado ao adjudicatário o acesso ao local referido na cláusula 1.<sup>a</sup> para a execução dos trabalhos.

5. O adjudicatário obriga-se a manter todos os caminhos utilizados no decurso dos trabalhos, incluindo valetas, no estado de conservação em que se encontravam na data do início dos referidos trabalhos.

## Localização



Área a cortar 7ha